

ТРАДЫЦЫЙНЫЯ
РАМЁСТВЫ
ПРЫДЗВІНСКАГА КРАЮ:
САЛОМАПЛЯЦЕННЕ



Детски

Салома, саломінка, саламяны... Цікава, калі ўпершыню гэтыя словы, ці, дакладней, іхнія выявы запалі ў памяць? Ясная справа, што з дзяцінства. Усе мы ў ім сустракаемся з тым непаўторным, своеасаблівым, арыгінальна-незгасальным, што праносім з сабою праз усё жыццё...

Гістарычныя факты

На Беларусі пляценнем саломкі займаліся здаўна. Саламяныя вырабы вядомы са старажытных часоў. Салома абувала і апранала чалавека, служыла ложкам, ёю пакрывалі дахі жытла, рабілі подсціл і корм скаціне, а ў неўраджайныя гады яе падмешвалі ў хлеб.

За плячыма гэтага рамяства не адна тысяча гадоў. Вядзе яно сваю гісторыю ад старадаўніх абрадаў, звязаных з культурамі хлеба і саломы.

Нашы продкі верылі ў боскую сілу саломы і збожжа, якія берагуць у сабе жывародзячую сілу прыроды і шчодро аддаюць яе не толькі сцеблам і каласам новага ўраджаю, але ўсім, хто датыкаецца з імі. Таму так шанаваліся апошні сноп, прыбраны з поля, які захоўваўся ў доме да новага ўраджаю.



Свята апошняга снопа

Дарункі зямлі нашлі прымяненне і ў вясельным рытуале: збожжам абсыпалі маладых на вяселлі, а маладую саджалі на салому, каб сіла раслін перадалася маладой сям'і і іх будучым дзецям.

З саломы выраблялі бытавыя рэчы: хлебніцы, каробачкі, скарбонкі, кошыкі, бочкі для захоўвання прадуктаў... Каб упрыгожыць інтэр'ер, плялі саламяныя фіранкі, абажуры, аправы для люстэркаў, аздабленні для навагодняй ёлкі. А яшчэ майстравалі цацкі, кветкі, капелюшы, "павукоў"...

“Павук” – адна з самых загадкавых рэчаў, якую рабілі з саломы. Ён мог быць пірамідальнай, рабмічнай і іншых форм. Выраблялі “павука” да дня зімовага сонцастаяння і вешалі ў чырвоным куце. У светапоглядзе нашых продкаў павук з павуціннем сімвалізаваў Стваральніка і Сусвет. Людзі верылі, што гэта стваральная энергія павінна перанесціся і на будучы ўраджай. Акрамя таго, павукі лічыліся ахоўнікамі насельнікаў дома, якія прыносілі з сабой у сям’ю лад і дабрабыт. У дзень веснавога раўнадзенства “павука”, які праслужыў усю зіму, абавязкова спальвалі.



Саламяныя павукі

Пялі на Беларусі і саламяныя фігуркі жывёл, лялькі, якія павінны былі бараніць ад рознага ліха. У нашых продкаў фігуры з саломы былі не проста цацкамі, а мелі сваё асаблівае значэнне. Яны ахоўвалі ад дрэннага і сімвалізавалі якое-небудзь бажанства. Напрыклад, паводле народных уяўленняў, конь суправаджаў мужчыну, быў яго сябрам і ахоўнікам, а каза сімвалізавала ўраджай і ўрадлівасць, птушкі – душы памерлых продкаў, якія дапамагалі жывым.

Стваралі майстры з саломы і аб'ёмныя кампазіцыі і пано, аздаблялі саламянай аплікацыяй драўляныя куфэркі, рамкі, сальніцы, дэкаратыўныя велікодныя яйкі і іншае.

Мастацкія творы саломапляцення паэтычна называюць “беларускім золатам”, бо салома, як частка жытняга калосся, не толькі ўбірае ў сябе золата сонейка на працягу лета, але ж і, ўжо будучы часткай цудоўных мастацкіх вырабаў, выпраменьвае яго. У наш час вырабы з саломкі маюць часцей дэкаратыўнае прызначэнне, сучасныя майстры ствараюць высокамастацкія сувеніры-пано, кветкі, вазы, музычныя інструменты, ветракі, караблі, жаночыя ўпрыгожванні – дзякуючы ім беларуская саломка стала візіткай Беларусі.

Тэхніка саломапляцення

На працягу стагоддзяў складалася традыцыя саломапляцення – ад простых лялек-снапоў, якія ўпрыгожвалі сціснутае поле або “чырвоны кут” у хаце, да складаных манументальных аб'ектаў або ювелірна-вытанчаных вырабаў, якія дзівяць сваёй прыгажосцю і майстэрствам аўтара.

Традыцыйная тэхніка саломапляцення складаецца з пяці відаў пляцення:

1. Спіральнае пляценне
2. Прамое пляценне
3. Плоскае пляценне
4. Аб'ёмнае пляценне
5. Пляценне дэкаратыўных элементаў

Самым распаўсюджаным было спіральнае. Гэтым спосабам выраблялі вулі і мэблю, а таксама каробкі для адзення, збожжа і мукі. Самыя вялікія маглі змяшчаць у сабе дзясяткі кілаграмаў збожжа. Яны былі гіграскапічныя, іх не грызлі мышы. Гэтыя неацэнныя якасці



Спіральнае пляценне

саламянага начыння зрабілі іх жыццё ў сялянскім асяроддзі вельмі працяглым.

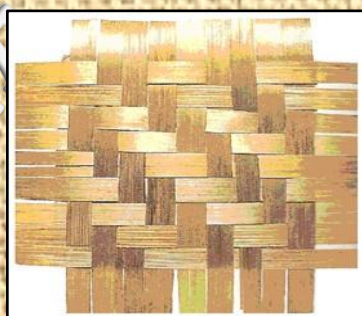
На Віцебшчыне ў пачатку ХХ стагоддзя тэхніка была шырока прадстаўлена ў вёсках Гарадоцкага і Браслаўскага раёнаў, дзе майстры з яе дапамогай выраблялі прадметы хатняга ўжытку: ёмістасці для захоўвання прадуктаў харчавання і адзення, мэблю, вулі, абутак, палавікі, заслоны на вокны. Асноўнымі носьбітамі дадзенай тэхналогіі ў 1980-1990-я гады былі Адам Краўчук з Віцебска, Пётр Карэнік і Міхаіл Чаркас з Браслава. Цікавяцца ёй і сучасныя майстры, многія з якіх займаюцца даследваннем сваіх рэгіёнаў і рэканструкцыяй знойдзеных артэфактаў спіральнага саломаяпляцення.

У 2019 годзе традыцыйная тэхналогія спіральнага пляцення Гарадоцкага, Браслаўскага, Верхнядзвінскага раёнаў Віцебскай вобласці і Віцебска атрымала статус нематэрыяльнай гісторыка-культурнай каштоўнасці Беларусі.

Прамае пляценне і плоскія пляцёнкі выкарыстоўвалі як нарыхтоўкі для саламяных капелюшоў (брыляў), кошыкаў, кашоў, шкатулак.



Прамае пляценне



Плоская пляцёнка

Аб'ёмнымі пляцёнкамі выпляталі пераважна дэкаратыўныя прадметы. Пляцёнкі, выкананыя ў аб'ёме, выкарыстоўваюцца як шнуры, дэкаратыўныя элементы або дэталі для зборкі суцэльнай кампазіцыі.



Аб'ёмнае пляценне

У залежнасці ад канчатковай формы выраба, падчас пляцення з саломкі, можа выкарыстоўвацца жорсткі каркас з дроту, дубцоў і іншых матэрыялаў.

У канцы XVIII - пачатку XIX ст. гэты від пляцення выкарыстоўвалі ў стварэнні царкоўных інтэр'ераў.

Асаблівую цікавасць уяўляюць іканастасы работы народных майстроў, у аздабленні якіх выкарыстаны нетрадыцыйныя матэрыялы. Унікальная з'ява ў сусветным мастацтве – царскія брамы пачатку XIX ст. з вёсак Вавулічы (Драгічынскі р-н) і Лемяшэвічы (Пінскі р-н), цалкам выплеченыя з саломы на драўляным каркасе.



Царская брама

Царская брама іканастасаў цэркваў – гэта ўзоры саломаяпляцення высокай складанасці, вяршыня майстэрства саломаяпляцельшчыкаў Беларусі. Так, саламяная Царская брама ў сціплым інтэр'еры сельскіх цэркваў выглядала не горш пазалочаных.

Саломай упрыгожвалі скарбонкі, табакеркі, велікодныя яйкі. Для інкрустацыі майстры наразалі саломку квадратамі, ромбікамі ці палоскамі, а затым наляплялі на паверхню.



Саломая хлебнай травы

Для пляцення выкарыстоўваецца саломая хлебнай травы – жыта, пшаніца, авёс, гібрыдныя гатункі, а таксама саломая дзікарослай травы. Аднак пераважна выкарыстоўвалі жытнюю саломку, так як сярод злакавых раслін сцябло жыта мае найбольшую даўжыню і адрозніваецца трываласцю.

Час збору саломы для пляцення залежыць ад кліматычных умоў і вар'іруе ад сярэдзіны ліпеня да сярэдзіны жніўня. Гэта аптымальны перыяд малочна-васковай спеласці збожжа, калі саламянае сцябло найбольш пластычнае.



*Саламянае сцябл
з каленцамі*

Натуральны колер саломы нераўнамерны па ўсёй даўжыні сцябла, мае невялікія плямы і рыскі цёмнага колеру. Для выдалення гэтых дэфектаў саломку адбельваюць у растворы перакісу вадароду.

Любы выраб, выкананы з саломкі, прыродных натуральных адценняў успрымаецца гарманічна. Таму народныя майстры аддаюць перавагу працы з неафарбаванай саломкай. Але і выкарыстанне каляровай саломкі бывае апраўдана прызначэннем вырабу, цікавай ідэяй, аўтарскай задумай, і стварае пэўны эмацыйны настрой.

Афарбоўваюць салому анілінавымі фарбавальнікамі пасля адбельвання, інакш колер можа атрымацца "брудным".



*Таўрская
саломка*

Таніраваць салому можна натуральнымі фарбавальнікамі з адвараў розных раслін.

Так, зялёна-жоўтыя адценні з'яўляюцца на саломе, кіпячонай у адвары тысячалісніка ці рамонкі, трыпутніка, крапівы. Адвар з календулы надае саломе жоўта-аранжавыя адценні. Чырвона-карычневыя адценні з'яўляюцца ў выніку выкарыстання цыбульнай шалупіны або кары дуба.

Афарбаваную салому прамываюць у праточнай вадзе, прасушваюць, вяжуць у пучкі і захоўваюць у сухім месцы.

Для пляцення выкарыстоўваюць распараную салому, таму перад працай пучкі саломы апускаюць у ёмістасць з

гарчай вадой (да 80 градусаў), накрываюць тканінай і кладуць прыгнёт.

Для працы з саломкай неабходна мець на працоўным сталі раздзелачную дошку або падстаўку з ДВП, бытавы нож ці скальпель, нож-вушак з кутом заострывання 45 градусаў, нажніцы. Іголкі рознага памеру і чорна-белыя ніткі № 40 светла-жоўтых тонаў для сшывання пляцёнак, прэс або качалку для выраўноўвання і ўшчыльнення пляцёнак, востра заменчанае шыла з дыяметрам стрыжня 2-3 см, кручок або спецыяльнае прыстасаванне для працягвання стужак, якое завецца качадык, заціскі (у якасці заціскаў можна выкарыстоўваць бялізнавыя прышчэпкі), электрапрэс.

Разметку і вымярэнне дэталей выконваюць з дапамогай чарцёжных інструментаў: лінейкі, вугольніка і цыркуля. Для каліброўкі саломкі (разразання саломкі на стужкі аднолькавай шырыні) прымяняецца рэйсмусная палачка з дзвюма ці трыма загваздкамі, размешчанымі аднолькава адна ад адной.



Інструменты і прылады для саломапляцення

Клей ПВА і пэндзлі рознага памеру для нанясення клею на паверхню. Для фармавання жгутоў плечені ўжываюцца конусападобныя трубка або варонкі розных дыяметраў. Для замочвання, адбельвання і фарбавання саломы неабходна мець металічныя ёмістасці прамавугольнай формы.

Трэба сказаць, што працаваць з саломай вельмі няпроста: з аднаго боку яна не паддаецца і аказвае супраціў рознаму прымяненню сілы ў адносінах да сваіх сцеблаў, а з другога – саламяныя стужкі і пляцёнкі неймаверна пластычныя. І гэтыя дзіўныя якасці саломы змаглі аб'яднаць у сваіх працах сучасныя майстры. Прасторы для творчасці ў саломапляценні неабсяжныя.

Віцебская школа народных рамёстваў

Віцебск – адзін са старэйшых гарадоў Беларусі, які ўнёс вялікі ўклад у нацыянальную мастацкую культуру. Старажытны горад захоўвае і аднаўляе помнікі мастацтва, да якіх адносяцца і вырабы з саломкі.

Сучаснае рамяство мастацкай апрацоўкі саломкі цесна звязана са старажытнымі традыцыямі беларускага народа. Яно паглыбляецца сваімі каранямі ў дахрысціянскія часы. Саламяныя рэчы шырока выкарыстоўваліся ў штодзённым побыце, народным адзенні, у абрадах, фальклоры і іншых сферах жыцця нашых таленавітых продкаў.

Салома як матэрыял нядоўга зберагаецца, але ўзоры вырабаў, якія захаваліся з XVIII-XIX стагоддзяў, уражваюць мастацкімі якасцямі і практычнасцю пры адноснай прастаце тэхнік і тэхналогій выканання.

Выпрацаваныя на працягу шматлікіх стагоддзяў прыёмы работы з саломай далі характэрныя і вельмі цікавыя ўзоры пляцення саламяных рэчаў. Сярод іх утылітарна-дэкаратыўныя вырабы – “савялкі”, “кублы”, “збаны”, выкананыя ў тэхніцы спіральнага пляцення.

Рэальныя звесткі пра асобных майстроў і іх творчасці з’яўляюцца ў Віцебскай вобласці ў сярэдзіне XX стагоддзя. Гэтыя звесткі ў многім звязаны з арганізацыяй у 1939 годзе Віцебскага абласнога Дома народнай творчасці і выставачай дзейнасцю, якую ён праводзіў.

Дзейнасць установы, спыненая Вялікай Айчыннай вайной, аднавілася да 1945 года. Першая пасляваенная выстава выяўленчага і дэкаратыўна-прыкладнага мастацтва на тэму “Вялікая Айчынная вайна і аднаўленне народнай гаспадаркі” адкрылася 3 ліпеня 1945 года.

Выставачная дзейнасць дала магчымасць прадставіць імёны і творчасць майстроў розных жанраў. З сярэдзіны 1950-х гадоў у выставах Віцебскага абласнога метадычнага цэнтру народнай творчасці, арганізаваных метадыстам Барысам Скуловічам, вызначыліся некалькі “народных

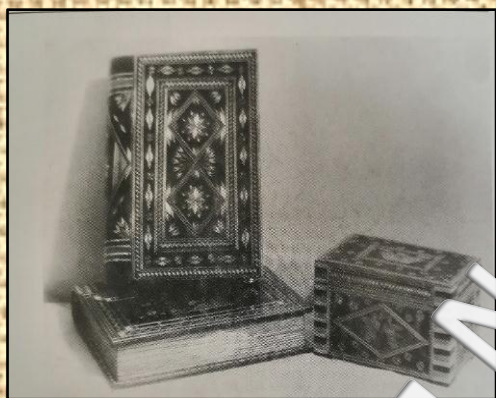
умельцаў” па рабоце з саломай. У XIII абласной выставе народнага выяўленчага і прыкладнага мастацтва, якая адбылася ў 1956 годзе, А. Д. Собалеў з Гарадоцкага раёна экспанавалі самавар і скарбонку. Служачы з Багушэўска В. Я. Ліцвінаў дэманстравалі скарбонкі, інкруставаныя саломкай. У абласных выставах 1957 - 1960 гадоў актыўны ўдзел прымаў рабочы з Багушэўска



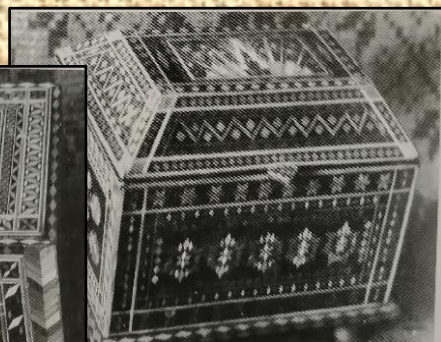
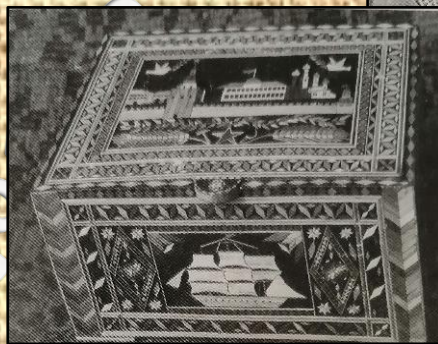
А. Д. Собалеў.

С. П. Шпакоўскі, які прадстаўляў інкруставаныя скарбонкі. Тэма выяўленчых сюжэтаў, паказаная на іх, выклікана радасцю Вялікай перамогі народаў ў мінулай вайне.

Самавар-скарбонка.



*У.Е.Ліцвінаў. Скарбонка.
Інкрустацыя*



*С.П.Шпакоўскі. Скарбонкі.
Інкрустацыя*



*А.Д.Собалеў.
Скарбонка “Крэмль”.
Пляценне*



*А.Д.Собалеў.
Скарбонка “Звязда”.
Пляценне*

Разам з С. П. Шпакоўскім у XV абласной юбілейнай выставе А. Д. Собалеў экспанавалі новыя работы ў аб'ёмным пляценні – скарбонкі “Звязда” і “Крэмль” (1958).

У 1960 годзе на абласной выставе было прадстаўлена імя новага майстра, рабочага з Лепеля В. С. Святагора. Яго скарбонка, інкруставаная арнаментамі з фарбаванай каляровай саломкі была закуплена і да гэтага часу зберагаецца ў фондзе Віцебскага абласнога метадычнага цэнтра народнай творчасці. З кожным годам пашыраліся віды творчай дзейнасці народных умельцаў.



*В.Е.Святагор. Скарбонка
а. Інкрустацыя*

З 1968 года да выставачнай дзейнасці далучылася настаўніца з Чашніцкага раёна Ганна Асіпкова. Яна разам з вырабамі карняпластыкі экспанавала інкруставанае пано па матывах народных казак: “Алёнушка і братка Іванушка” і “Гусі-лебедзі”.

У пачатку 70-х гадоў кола майстроў, працуючых з саломкай, значна папоўнілася, пашырыўся асартымент іх вырабаў. У ліку ўдзельнікаў абласных выстаў вызначалася група вучняў спецшколы Верхнядзвінска. Яны дэманстравалі разнастайныя, інкруставаныя геаметрычнымі арнаментамі, скарбонкі.

Ткачыха Соф'я Пяткоўская засвоіла змешанае ткацтва нітак з саломкай, чаротам і сітнікам. У гэтай тэхніцы яна вырабляла сумкі, упрыгожаныя арнаментамі, і ткала “дарожкі” і сурвэткі.

У 80-я гады на выставах з'явіліся імёны новых майстроў, якія набралі папулярнасць на кірмашах. Адзін з першых такіх кірмашоў рамёстваў адбыўся ў Полацку ў 1986 годзе. Там майстры не толькі гандлявалі сваімі творами, але і дэманстравалі працэсы стварэння традыцыйных рэчаў, так, як рабіла сям'я Ніны Кудзінай з Наваполацку. Найбольш актыўным творцам таго часу была Любоў Грыгор'ева з Наваполацку. Яе работы

вызначаліся высокай якасцю выканання і багаццем асартыменту. Былі дэкаратыўныя кветкавыя кампазіцыі, рамы для люстэркаў, газетніцы, лялькі. І Васіль Гадавальнікаў з Віцебска (1928-1990) быў сапраўдным майстрам па пляценні саламяных скарбонак, а таксама посуду. Ён прыняў удзел у выставе Віцебскай вобласці на Усесаюзным фестывалі польскай песні ў Віцебску ў 1988 годзе. Майстар карыстаўся толькі натуральнай саломай. Дзве ягоныя скарбонкі зберагаюцца ў фондзе Віцебскага абласнога метадычнага цэнтра народнай творчасці.

Віцебскі абласны Дом народнай творчасці зрабіў значны ўнёсак у росквіт сучаснага мастацтва саломапляцення.

У 1991 годзе на базе Віцебскага абласнога навукова-метадычнага цэнтра народнай творчасці былі арганізаваны абласныя курсы саломапляцення для работнікаў культуры. Першымі майстрамі-педагагамі на іх былі Ніна Федарыстава, Мілда Кадзетава. З часам праграма курсаў пашыралася.

У наш час саломапляценне стала самым распаўсюджаным і масавым відам беларускага мастацтва. Адбываюцца абласныя святы-конкурсы саломапляцення “Папараць-кветка”, у якіх прымаюць удзел мноства майстроў, таксама і ў Горадзе майстроў у межах Міжнароднага фестывалю мастацтваў “Славянскі базар у Віцебску” з удзелам канкурсантаў Беларусі, сярод якіх большая палова ўдзельнікаў з Віцебшчыны.



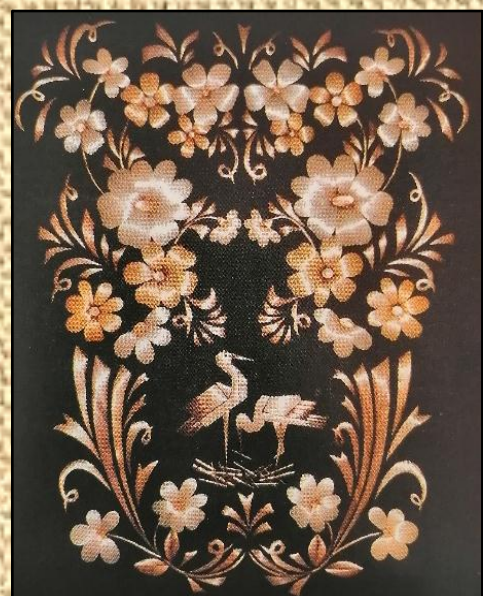
У 2009 годзе ўпершыню ў Віцебскай вобласці было надрукавана выданне “Саломенных спраў майстры Віцебшчыны”, у якім названы імёны 75 майстроў вобласці, дзе асветлена гісторыя развіцця рамяства з пасляваеннага перыяду да гэтага часу, дадзены парады па інкрустацыі і аплікацыі саломкай.

Кожны з 25 раёнаў Віцебшчыны мае сваіх майстроў саламянага мастацтва. У Браслаўскім раёне ля вытокаў адраджэння рамяства стаяў майстар з вёскі Слабодка Пётр Карэнік (1906-1997). Ён плёў саламяныя капелюшы і картузы, а таксама вырабляў сумкі з балотнай травы сітнік. Ягоны вопыт пляцення з сітніка пераняла Марыя Шлабун, якая вырабляе з травы сумкі, лапці і актыўна працуе з саломкай. Зоя Кальцова вызначаецца развіццём спіральнага саломапляцення. Алена Пагарэльская з Бешанковічаў – адна з нямногіх, хто ў вобласці паспяхова працуе ў



П. К. Карэнік.

Мужчынскі і жаночы капелюшы



І. Г. Качанова

Пано “Родныя напевы”

У Полацкім раёне вучацца на творчасці майстроў традыцыйнага напрамку: Аллы Глейзер, Галіны Віскуп, Ганны Жарковай і Раісы Чмары. Пастаўскія майстры Аліна Анкудовіч, Жанна Глабенка, Таццяна Дзегцярук і Таццяна Петух шырока прадстаўляюць творы саломапляцення ад традыцыйных і нават рэгіянальных да сучасных.

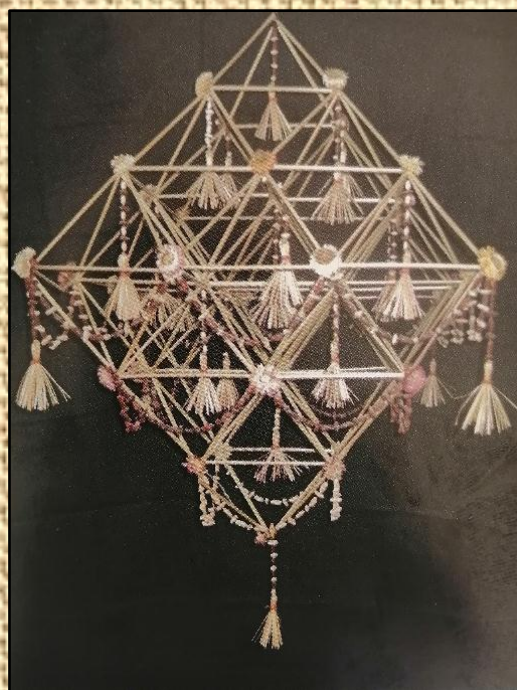
Творчасць Валянціны Грыбоўскай з Сянно цікава прадстаўленнем вырабаў на тэмы народных святаў і абрадаў.

У ліку яе твораў рэканструяваны “павук”, зроблены па ўспамінах 93-гадовай жыхаркі в. Нямойта Галавач Яўгеніі Сямёнаўны.

Упэўнена, актыўна і паспяхова ў творчых акцыях майстроў выступаюць Вольга Сарокіна з Расон і Ларыса Станкевіч з Талачына.

Ларыса Варчэня з Чашнікаў стварае вырабы традыцыйнымі і новымі прыёмамі пляцення.

У такім напрамку развіваюцца большасць майстроў Віцебшчыны.



В.М.Грыбоўская. Павук

Пад кіраўніцтвам народнага майстра Беларусі Тэрэсы Худзяковай актыўна прымаюць удзел і маюць творчыя перамогі ў раённых і абласных мерапрыемствах. У ліку самых актыўных Арценія Акуневіч, Эдуард Лапацін, Алена Скарнякова і іншыя. У цэнтры ўстаноў культуры і адукацыі знаходзяцца творчыя сем'і майстроў: Святланы і Андрэя Чэрнікавых з Лепеля; Баляслава, Галіны, Аляксандра і Міхаіла Чарняўскіх з Міёраў; Таццяны, Уладзіміра і Аляксандры Каласковых з Шуміліна.



А.Н.Краўчук. Абутак

Шырока вядомы імёны народнага майстра Беларусі Адама Краўчука з Віцебска, Мікалая Грузневіча з Гарадка, Таццяны Ламан з Глыбокага, Алены Таляронак з Докшыц, Валянціны Грыбоўскай з Сянно, народнага майстра Беларусі Тэрэсы Худзяковай з Новалукомля, Зінаіды Елісеевай з Новалукомля і Уладзіміра Каласкова з Шуміліна.

Сучасныя віцебскія этнографы, даследчыкі-энтузіясты праехалі нямала аддаленых куткоў раёна ў пошуках рамёсных тэхнік, аўтэнтчных рэчаў, характэрных менавіта для гэтай тэрыторыі. Вынік гэтай працы – адкрыццё ў 2004 г. цэнтра рамёстваў “Адраджэнне”.

На аснове сабраных звестак ва ўстанове культуры пачынае развівацца для Віцебскага раёна саломпляценне. Адкрываюцца творчыя студыі і майстэрні для навучання рамёствам дзяцей і моладзі.



Майстрамі цэнтра рамёстваў “Адраджэнне” ствараюцца калекцыі вырабаў з саломы. Усе яны з’яўляюцца нязменнымі ўдзельнікамі мерапрыемстваў абласнога, рэспубліканскага і міжнароднага ўзроўняў, праводзяць вялікую работу па распаўсюджванні прыёмаў рамяства саломпляцення. Калекцыі клуба штогод праводзіць выстаўкі, майстар-класы, адкрытыя заняткі, фестывалі, святы дзяцей, бярэ ўдзел у гарадскіх, абласных і рэспубліканскіх аглядах-конкурсах і святах.



Сённяшнія майстры мастацкай апазоўкі саломкі з Віцебскай вобласці папоўнілі скарбонку традыцыйных тэхнік пляцення аўтарскімі тэхнікамі і прыёмамі, якія далі магчымасць ствараць новыя разнастайныя ажурныя прыгожыя пляцёнкі. Сваім укладам творцы ўзбагацілі мастацтва саломпляцення, надалі яму большай дэкаратыўнасці. Саламяныя вырабы сталі найлепшымі сувенірамі і падарункамі, якія прадстаўляюць нацыянальнае рамяство беларусаў, усеагульна прызнанае сапраўдным мастацтвам.

*Саламяная лялька.
Сувенір*

Майстры саломапляцення

Кадзетава Мілда Стэфанаўна
(г.Віцебск)

Нарадзілася ў г. Ігналіна (Літва) (1953). Скончыла мастацка-графічны факультэт Віцебскага педагагічнага інстытута імя С.М. Кірава. З 1985 года займаецца саломапляценнем. Выдатна валодае таксама керамікай і ткацтвам габеленаў. Навучае дзетак народным беларускім рамёствам пры гарадскім цэнтры дзіцячай творчасці.



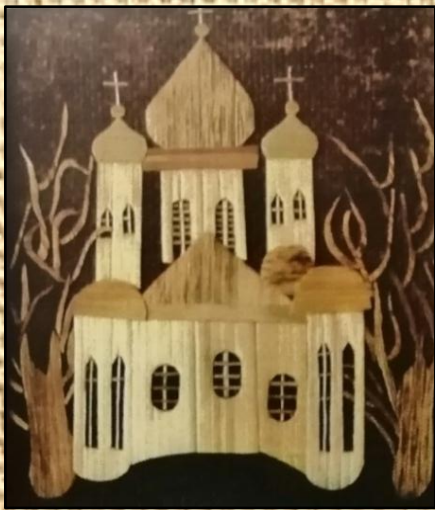
М.С.Кадзетава
Дрэва жыцця

Для творчай манеры майстра характэрна спалучэнне саломапляцення з ткацтвам, керамікай. Асабліва і разам з вучнямі творца прымае ўдзел у гарадскіх, абласных і рэспубліканскіх выставах і фестывалях. За творчую і выхаванчую дзейнасць яна адзначана граматамі і дыпламамі. Яна з'яўляецца членам Саюза майстроў народнай творчасці.

Жыльцова Ларыса Уладзіміраўна
(г.Віцебск)

Нарадзілася і пастаянна пражывае ў г.Віцебску (1952). Скончыла мастацка-графічны факультэт педагагічнага інстытута С.М.Кірава. Вядзе гурткі саломапляцення. Мастацтву саломапляцення навучылася ў выдатнага педагога і майстра І. П. Хоцько. Л.У. Жыльцова, валодае ўсімі тэхнікамі саломапляцення.





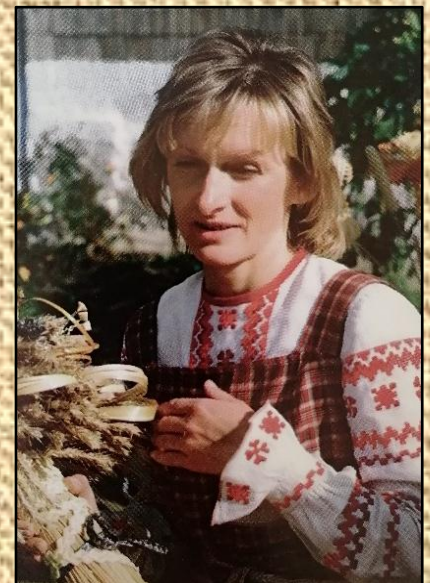
*Л. У. Жыльцова
Стары горад*

народнага фестывалю мастацтваў “Славянскі базар ў Віцебску” (2010).

Выконвае ўтылітарна-дэкаратыўныя вырабы, саламяную скульптуру, дэкаратыўныя маскі па матывах народных святаў, галаўныя ўборы і дэкаратыўныя інкруставаныя пано па тэме флоры, фауны і старажытнай архітэктуры роднага горада. Яна з’яўляецца ўдзельнікам абласных выстаў народнай твораўчасці і прызёркай III абласнога свята-конкурсу саломалляцтва “Папараць-кветка” ў межах між-

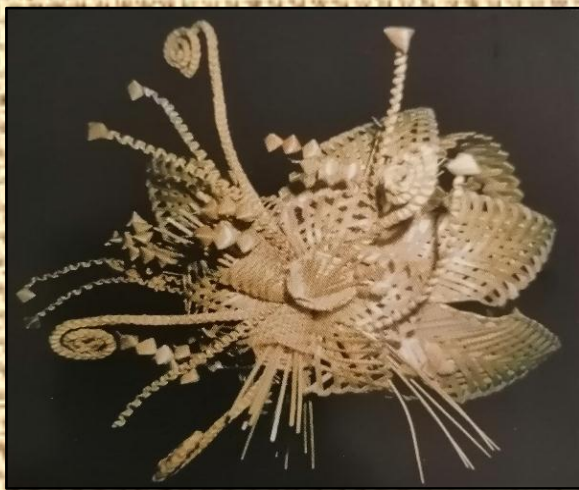
**Вараб’ёва Людміла Мікалаеўна
(г. Віцебск)**

Нарадзілася ў с. Неўскі Энбекшыльдэрскага раёна Какчатаўскай вобласці (Казахстан) (1965). Скончыла Магілёўскі тэхналагічны інстытут па спецыяльнасці “Тэхналаг грамадскага харчавання”. Захапілася творамі саломалляцтва. Знайшла смеласць змяніць прафесію, заняцца творчай дзейнасцю.



На Віцебскай фабрыцы мастацкіх вырабаў “Купава” прайшла курсы саломалляцтва. З 1997 года працуе ў Віцебскім цэнтры рамёстваў і мастацтваў “Задзвінне”, вядзе дзіцячы гурток саломалляцтва і інкрустацыі саломкай.

Л. М. Вараб’ёва працуе традыцыйнымі прыёмамі. Стварыла галаўныя ўборы для некаторых самадзейных фальклорных танцавальных калектываў Віцебскай вобласці. Майстар вырабіла калекцыю лялек і ўтылітарна-дэкаратыўных рэчаў. Мае шэраг аўтарскіх пляцёнак. Удзельніца гарадскіх, абласных, рэспубліканскіх і



*Л.Н.Вараб'ёва.
Дзавочы вянок*

міжнародных конкурсаў, фестываляў і выстаў дэкаратыўна-прыкладнога мастацтва. З'яўляецца членам Беларускага Саюза майстроў народнай творчасці.

За сваю творчую дзейнасць ўзнагароджана граматамі і дыпломамі гарадскога і абласнога ўзроўню, а таксама прэміяй Міністэрства культуры Рэспублікі Беларусь.

Рэут Вольга Леанідаўна
(г. Гарадок, Віцебская вобл.)

Нарадзілася ў г. Сянно Віцебскай вобласці (1970). Скончыла Віцебскі дзяржаўны педагагічны інстытут імя С.М.Кірава па спецыяльнасці “Настаўнік пачатковых класаў і выяўленчае мастацтва”. Народны майстар Беларусі, караўнік гуртка “Золата палёў”, Вольга Леанідаўна праводзіць вялікую работу па распаўсюджванні прыёмаў рамяства



*В.Л.Рэут
Галаўныя ўборы*

Валодае ўсімі відамі саломпляцення і аплікацыі. Аднак асобае месца ў яе творчасці займае аднаўленне традыцыйных беларускіх галаўных убораў: брылі, картузы, наміткі, вясельныя вянкi для маладой, кароны князёўны, нават саламяныя мітры не раз атрымлівалі ўзнагароды на абласных і рэспубліканскіх конкурсах і святах саломпляцення. Майстар знаёма і з тэхнікай спіральнага пляцення з саломы.

Захаванне і развіццё саломапляцення – адзін з прыярытэтных напрамкаў дзейнасці дзяржавы па ахове культурнай спадчыны. У Беларусі на заканадаўчым узроўні рэгламентавана работа рамеснікаў і рамесных аб'яднанняў, забяспечана абарона іх правоў і гарантавана атрыманне пэўных прэферэнцый, уключаючы падатковыя льготы і магчымасці розных заахвочванняў (прысуджэнне звання “Народны майстар” або аўтарскія ўзнагароды).

Мастацкія практыкі саломапляцення з'яўляюцца жывой традыцыяй, якая бесперапынна ўзбагачаецца. У краіне наладжана сістэма навучання рамяству, перадача ведаў аб тэхналогіі апрацоўкі матэрыялу, пераемнасць мастацкіх традыцый. Па ўсёй краіне дзейнічае сетка адукацыйных і культурных устаноў для дзяцей і дарослых, дзе можна навучыцца саломапляценню. Праводзяцца выставы і фестывалі рамястваў і народнай творчасці, у тым ліку конкурсы па саломапляценні ў рамках фестывалю мастацтваў “Славянскі базар у Віцебску”.

Саломапляценне вывучаецца ў Беларускаім дзяржаўным універсітэце культуры і мастацтва, Беларускаім дзяржаўным педагогічным універсітэце імя М. Танка, іншых навучальных установах краіны. Дзяржаўныя музеі набываюць творы майстроў саломапляцення і фарміруюць музейныя калекцыі. Найбольш значныя калекцыі вырабаў з саломкі экспануюцца ў Нацыянальным мастацкім музеі Рэспублікі Беларусь, Нацыянальным гістарычным музеі Рэспублікі Беларусь, Музеі старажытнабеларускай культуры, рэгіянальных музеяў.

Нацыянальная акадэмія навук Беларусі, кафедры этналогіі і фальклору вядучых ВНУ краіны, рэгіянальныя цэнтры фальклору займаюцца ідэнтыфікацыяй, вывучэннем і прасоўваннем саломапляцення.

Беларускія творы з саломкі не маюць аналагаў у свеце. Яны з'яўляюцца нацыянальным здабыткам краіны і адной з самых яркіх формаў мастацкіх традыцый беларусаў.