

ТРАДЫЦЫЙНЫЯ  
РАМЁСТВЫ  
ПРЫДЗВІНСКАГА КРАЮ:  
ДРЭВААПРАЦОЎКА



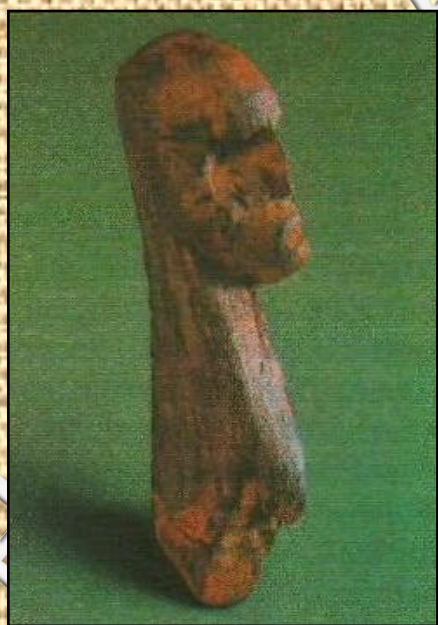
Детский



Наўрад ці можна назваць больш даступны і ўніверсальны матэрыял для беларускіх народных умельцаў, чым дрэва. З дрэва – жыллё і мэбля, хатняе начынне і посуд, прылады працы і транспартныя сродкі. Такая ўніверсальнасць гэтага матэрыялу тлумачыцца не толькі вялікай колькасцю лясоў на Беларусі, але і абмежаванасцю, а часта і адсутнасцю прамысловых вырабаў у колішнім сялянскім побыце. Вось і прыходзілася селяніну брацца за разец ці сякеру і ствараць з самага даступнага матэрыялу – дрэва – неабходныя для хатняга ўжытку прадметы. У кожнай акрузе ці нават вёсцы можна было знайсці ўмелага сталяра, цесляра, бондара, токара, стэльмаха, якія забяспечвалі патрэбы сялян у неабходных вырабах.

Такія вырабы мелі не толькі практычнае прызначэнне ў паўсядзённым жыцці, але былі і мастацкімі творамі, паколькі ў народзе заўсёды жыло імкненне да прыгожага.

На працягу стагоддзяў беларускі народ ствараў сваю самастойную, самабытную культуру, значнай часткай якой з'яўляецца і апрацоўка драўніны. Імёны і вырабы майстроў мінулых стагоддзяў амаль поўнасцю зніклі з памяці гісторыі. Гэтаму ў значнай ступені паспрыялі шматлікія войны і схільнасць матэрыялу да атмасферных уздзеянняў.



Найбольш вядомымі раннімі творамі першабытнага разьбярскага мастацтва Віцебшчыны з'яўляюцца знаходкі з Асавецкага паселішча Бешанковіцкага раёна другой паловы першага тысячагоддзя н.э. і полацкіх курганаў VIII-X стагоддзяў. Сярод мноства прадметаў з розных матэрыялаў знойдзены і драўляныя разьбяныя вырабы.

*Драўляная статуэтка,  
неаліт, в.Асавец Бешанковіцкага раёна*



Асабліва вылучаюцца прадметы ў выглядзе чалавека, звяроў, птушак малых памераў (абярэгаў 3-10 см) з дрэва. Што да іншых вырабаў і посуду, то яны арнаментаваны ромбамі, дугамі, прамавугольнікамі, ялінкамі. Усё гэта дае падставу разважаць, што старажытнаму чалавеку на тэрыторыі Прыдзвінскага краю былі вядомы семантычны дэкор, асновы разьбы, рэльефная і культурная пластыка.

Разьба па дрэве прайшла шматвекавы шлях ад метак-зарубак, простых контурных драпін, разьбяных арнаментальных выемак, скульптурных абярэгаў да ўтылітарна-дэкаратыўных вырабаў хатняга ўжытку, мэблі, архітэктурнай аздобы і дэкаратыўных вырабаў.

Малая старадаўняя пластыка з дрэва з'явілася тым моцным фундаментам, на якім ў далейшым развівалася рэльефная і культурная разьба Віцебшчыны. Звычайна майстры таго часу выконвалі вырабы для сябе, на продаж, ці на заказ. Калі першыя неслі ўтылітарны характар і былі больш простыя ў сваім выкананні, то вырабы на продаж ці заказ, звязаныя з аздабленнем палацаў, храмаў, былі больш грунтоўныя. Гэта і паспрыяла нараджэнню першых рамесніцкіх аб'яднанняў па выкананні разьбяных мастацкіх вырабаў, асабліва з прыняццем хрысціянства і будаўніцтвам храмаў (X-XI стагоддзі).

Найбольш выдатны твор беларускіх разьбяроў, уцалелы да нашых дзён, – іканастас Смаленскага сабора Новадзявочага манастыра ў Маскве, выкананы ў 1683-1885 гадах. Спачатку ўсімі разьбянымі работамі кіраваў Клім Міхайлаў са Шклова, а потым з 1684 г., уключаючы



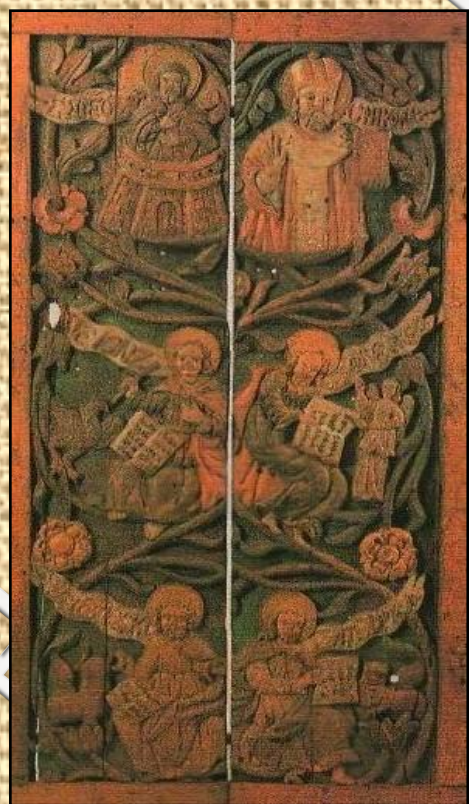
*Фрагмент іканастаса,  
Новадзявочы манастыр, г. Масква*



1685 год, брыгадай разьбяроў кіраваў Восіп Андрэяў, выхадзец з Оршы.

Віртуозная ажурна-рэльефная пластыка, дасканальная тэхніка выканання, новы інструментарый, мастацкая сіла ўздзеяння – вось тыя новыя рысы, якія прынеслі з сабой беларусы.

Нам вядомы некаторыя імёны майстроў-разьбяроў з Віцебшчыны, працаваўшых ў Маскве і іншых месцах рускай дзяржавы ў XVII стагоддзі: Восіп Андрэеў, Андрэй Фёдараў, старцы Іпаліт і Арсеній з Оршы, Герасім Акулаў з Дуброўна, Піліп Тарасаў, Кірыл Талкачоў, Самойла Багданаў, Даніла Какотка, Якуб Пагарэльскі, Даніла Грыгор'еў, Іван Дракула, Якаў Іваноў, Давыд Паўлаў – усе з Віцебска. Майстры разьбяных спраў з Віцебшчыны, якія працавалі ў рускай дзяржаве ў XVII – пачатку XVIII стагоддзя выконвалі работы па аздабленні храмаў і царскіх палацаў. Выраблялі разьбяныя іканастасы, клірасы, куфры, шафы, кубкі, грабяні, цацкі для царэвічаў, упрыгожвалі царскія карэты, рабілі разьбяную мэблю для палацаў, узорчатыя аконныя рамы і мноства розных драўляных распяццяў.



Побач з рэльефна-ажурнай разьбой, атрымаўшай развіццё на тэрыторыі Віцебшчыны ў другой палове XVII стагоддзя, існавала і традыцыйная, рэльефная (глухая) разьба на плоскасці.

Прыкладамі мясцовай глухой рэльефнай разьбы з'яўляюцца царскія вароты Юр'еўскай царквы 1690 года Маркава манастыра ў Віцебску, якая па стылю выканання падобна на папярэднюю.

*Царскія вароты, канец XVII ст., Юр'еўская царква, г.Віцебск*



Вядома, што іканастас Троіцкай царквы ў 1691 годзе выконвалі разьбяры Я.Паддубец і І.Качар з Чарэі, І.Магілявец з Магілёва, а таксама майстры І.Глыбокаў і А.Маркевіч з Віцебска. Няма дадзеных, калі ў Віцебску ўзніклі цэлавя аб'яднанні. Вядома толькі, што ў 1760 годзе быў створаны цэх рэзчыкаў, карэтнікаў, плотнікаў, бондараў і сталароў. Усяго ў Віцебску на прыканцы XVIII стагоддзя існавала 9 цэхаў.

Яркім прыкладам глухой разьбы традыцыйна нізкага рэльефу з'яўляюцца драўляныя дзверы галоўнага партала касцёла кармелітаў з г. Глыбокае. Гэтую традыцыю сучасныя майстры падтрымліваюць і зберагаюць.

Народныя вясковыя майстры адрозніваюцца ад прафесійных разьбяроў-рамеснікаў сваім бачаннем і тэхналогіяй выканання разьбы. Іх разьба была больш спрошчанай, а скульптуры больш абугольненыя і архаічныя, без пазалоты, часткова з роспісам непасрэдна на драўніне.

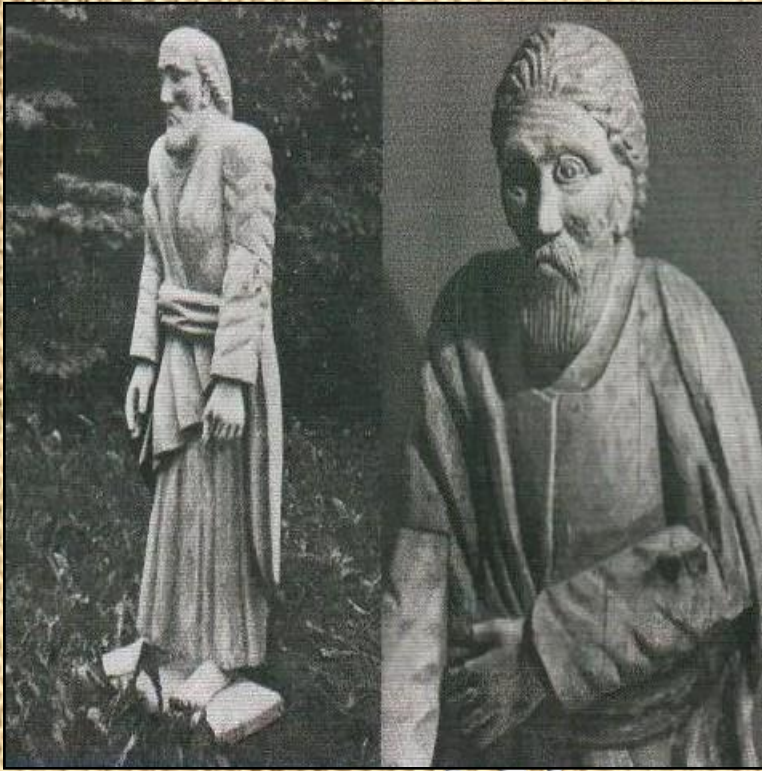
З XVIII стагоддзя на тэрыторыі Прыдзвінскага краю шырокае распаўсюджанне атрымалі разьбяныя скульптурныя распяці, якія выкарыстоўваліся ў капліцах, на могілках, у храмах, на скрыжаваннях дарог, на ўскраінах паселішчаў і г.д. Пераважна гэтыя распяці выконваліся мясцовымі майстрамі.



*Уваходныя дзверы ў касцёл XVII ст., г. Глыбокае*



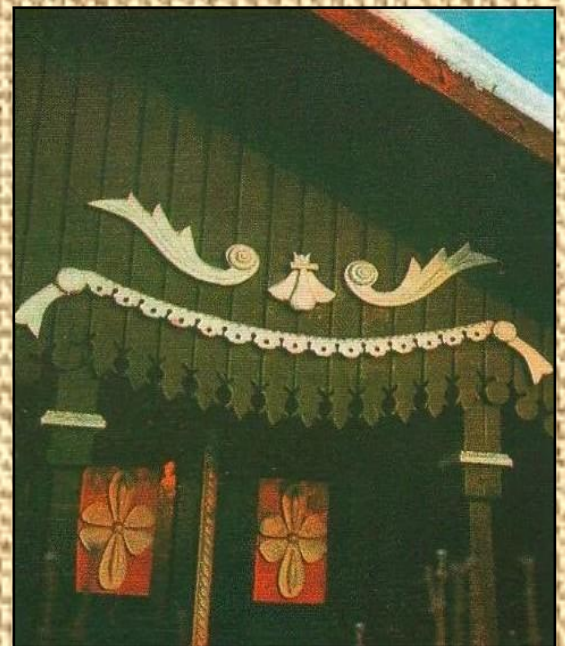
Народныя майстры значна спрощвалі дэталі, абагульнялі адзенне, часткі цела, амаль заўсёды дэфарміравалі іх ці ўсю скульптуру. Прапарцыянальная дакладнасць – гэта не галоўнае для народных майстроў, яны імкнуліся ў сілу сваіх паняццяў стварыць эмацыянальны вобраз і выявіць унутраны стан скульптуры.



*Апостал Павел, Апостал Пётр,  
XVIII ст., Глыбоцкі раён, в. Прошкава*

У канцы XIX – пачатку XX стагоддзя цэхавыя рамеснікі і вясковыя майстры выконвалі разьбу як па аздабленні храмаў, палацаў, так і жылых дамоў. Калі ў сялянскім і гарадскім народным жыцці была распаўсюджана праразная разьба (выпілоўка), то заможныя жыхары, пераважна ў гарадах, аздаблялі свае пабудовы і рэльефнай разьбой. Гэта характэрна для аздаблення вокнаў, увахода і асабліва дзвярэй.

Прыкладам такога рашэння стала скульптура Пятра і Паўла з Глыбоцкага раёна. Кола сюжэтаў у народнай скульптуры было амаль заўсёды акрэслена сакральнай тэматыкай. Дзеля большай выразнасці і лепшага зберажэння свае скульптуры народныя майстры паліхромна размалёўвалі, як мага бліжэй да натуральнага.



*Фрагмент увахода ў дом  
г. Віцебска*



Парадныя альбо падсеневыя дзверы з'яўляюцца тварам дома, асабняка ці памесця.

Аздабленне народнага жылля ў XIX стагоддзі было вельмі спрошчанае, выконвалася ў тэхніцы сілуэтнай выпілоўкі (шчыты, дэталі аздобы вокнаў, увахода, брамы). Асноўнымі матывамі разьбы былі выявы сонца, раслін, жывел, птах, якія мелі татэмныя ці аберагальныя значэнні. Народная мэбля аздаблялася пераважна праразной, гранёна-выемчатай, альбо нізкарэльефнай разьбой.

Сярод драўляных утылітарных і ўтылітарна-дэкаратыўных вырабаў на Віцебшчыне атрымалі распаўсюджанне прасніцы, качалкі (для бялізны), пернікавыя дошкі, посуд, набоечныя дошкі, такарныя і бондарныя вырабы хатняга карыстання.

У пасляваенныя гады прымаюцца меры па адраджэнні разьбы. Работы беларускіх майстроў-разьбяроў былі прадстаўлены на выставе ў Маскве (1955 г.).



*С.Мураўёў. Квартэт*

Сярод вядучых адраджэнцаў народнай разьбы быў і віцебскі рэзчык С.Мураўёў (1902-1981 гады). Ён, улюбёны ў байкі Крылова, ствараў і скульптурныя кампазіцыі, вельмі набліжаныя да тэксту, у натуралістычнай манеры выканання персанажаў, дзе спалучалася гладкая зачыстка разьбы і парэзка з-пад разца.

Майстры гэтага часу імкнуліся рабіць станковыя кампазіцыі, арыентаваныя на прафесійнае мастацтва. Трэба адзначыць, што пасляваенныя (40-50-я) гады з'явіліся часам пошуку і адраджэння мастацтва разьбы на Віцебшчыне, але тэматыка была яшчэ палітызаваная, майстрам прапаноўваліся тэмы па праслаўленні кіраўнікоў урада, герояў і заможнага жыцця народа.



І толькі ў 60-я гады майстры змаглі выконваць разьбяныя работы на розную тэматыку.

На Віцебшчыне працавалі і працуюць разьбяры розных накірункаў, з рознай мастацкай падрыхтоўкай, розным светаўспрыманнем.

Да першага накірунку трэба аднесці майстроў найўнапрымітыўнага разьбярства, якія не маюць ніякай мастацкай падрыхтоўкі і па сваёй спецыяльнасці далёкія ад мастацтва. Яны не выкарыстоўваюць ніякіх мастацкіх прыкладаў, іх творчасцю кіруюць унутранае пачуцце і патрэба тварыць для душы, сваіх родных і блізкіх.

Да другога накірунку творчасці разьбяроў трэба аднесці майстроў-самавукаў, якія самастойна авалодалі гэтым відам творчасці пры дапамозе спецыяльнай літаратуры, інтэрнэту, на прыкладах іншых майстроў, навучыліся ў гуртках ці ў знаёмага майстра. Гэта людзі, якія імкнуцца самастойна авалодаць сакрэтамі творчасці.

Да трэцяга накірунку адносяцца майстры, якія атрымалі прафесійную адукацыю па мастацкай апрацоўцы дрэва, валодаюць малюнкам і законамі кампазіцыі.

Творчасць мясцовых народных майстроў 60-80-х гадоў характарызуецца інтэнсіўным развіццём пластыкі малых форм, асабліва ў бытавым жанры з гумарыстычным ухілам. Кожны майстар імкнуўся адшукаць сваю манеру ўвасаблення вобраза, свой стыль разьбы.

Адным з першых самадзейных майстроў дэкаратыўнага накірунку ў малой пластыцы быў Анатоль Міхайлавіч Міхеенка (1930) з г. Полацка, які працаваў на Полацкай фабрыцы мастацкіх вырабаў.

Першая разьбяная кампазіцыя “Зіmnі ўзяты” адразу трапіла на Усесаюзную выставу ў 1956 годзе. Першы перыяд яго творчасці характарызуецца этнаграфізмам і натуралізмам: “Пастух” (1965), “Каваль” (1967) і іншыя.

У пачатку 70-х гадоў майстар рэзка мяняе тэхналогію разьбы і пераходзіць на ўмоўнае пластычнае рашэнне сваіх



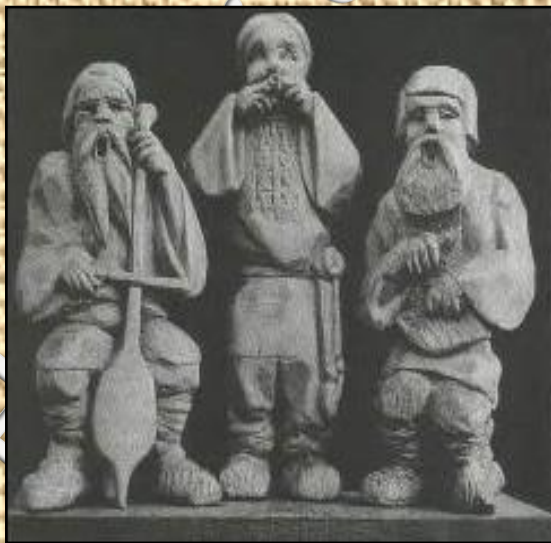
скульптур: “Гусяр” (1970), “Дзед Талаш” (1971), “Несцерка” (1970) і іншыя.

Яго пласкасная тэхніка разьбы адрозніваецца ад усіх іншых майстроў. Ён удзельнік выстаў не толькі ў Беларусі, але і за мяжой. Яго працы знаходзяцца ў музеях рэспублікі і ў абласным навукова-метадычным цэнтры народнай творчасці. Анатоль Міхайлавіч – лаўрэат Усесаюзнага фестывалю самадзейнай мастацкай творчасці працоўных. Яго работы экспанаваліся ў Германіі, Францыі, Польшчы, Японіі і іншых краінах, некаторыя з іх знаходзяцца ў Мастацкім музеі Беларусі.



*А.М. Міхеенка. Несцерка*

У 60-я гады гледачы вобласці пазнаёміліся з творчасцю таленавітага самадзейнага майстра разьбы па дрэве Сцяпана Сямёнавіча Шаўрова з г. Оршы (1916-2000). У выставах пачаў удзельнічаць з 1963 года, большасць яго твораў пранізана гумарам.



Найбольш цікавыя работы “Баба Яга і чорт” (1964), “Шчаўбан” (1966), “Заяц у хмелі” (1968).

Першыя работы выконваў з каранёў таполі, выкарыстоўваў асаблівасці драўніны – прыродныя наросты, звлістасць – і заўсёды імправізаваў пры выкананні скульптуры.

*С.С.Шаўроў. Вясковыя музыкі*



Майстар ніколі не рабіў эскізаў і папярэдніх злепкаў, ён выканаў больш за сотню скульптур малой пластыкі на розныя тэмы, ад сатыры да аніمالістыкі, бытавой і ваеннай тэматыкі. У 1985 годзе разам са сваімі вучнямі майстар стварыў групу паркавых скульптур у г. Орша.

Слесар-зваршчык па асноўнай спецыяльнасці, ён быў мастаком у душы і ўніверсальным майстрам разьбярных спраў. Яго творы знаходзяцца ў музеях рэспублікі, а ў яго доме створаны музей майстра. Частка работ знаходзіцца ў фондах абласнога навукова-метадычнага цэнтру народнай творчасці ў г. Віцебску.

У 70-я гады нібыта ўварваўся са сваім жыццёвым аптымістычным гумарам у свет разьбярскага мастацтва Віктар Сцяпанавіч Котаў (1940-1995), таленавіты майстар з Віцебска. Яго творы неардынарныя па бачанні і пластычным увасабленні.

У душы ён быў акцёр і мастак, а ў жыцці – вялікі гумарыст, шліфавальшчык і марак, ён унёс вельмі значны ўклад у развіццё фігуратыўнай тэматычнай кампазіцыі ў дрэве. Сярод яго работ: “Ах ты, злодзей!” (1974), “Як зяць на цешчы капусту вазіў” (1974), “Як баба мужыка прадавала” (1985), “Чаму ж нам не пець” (1987) і інш.



*В.С.Котаў.*

*Чаму ж нам не пець*

Трэба адзначыць, што майстар вельмі ўдала працаваў як у рэльефе, так і ў скульптуры малых формаў. Ён удзельнічаў у розных выставах у Беларусі і Латвіі. Некаторыя работы майстра знаходзяцца ў фондах АМЦНТ у г. Віцебску.

Значны ўклад у развіццё разьбярных дэкаратыўных пано ўнёс таленавіты самабытны майстар з г. п. Падсвілле Глыбоцкага раёна Мікалай Іванавіч Калакольцаў.



Авалодваць разьбой пачынаў з апрацоўкі каранёў, рабіў розных звяроў і жывёлін, затым пачаў працаваць над рэльефнымі кампазіцыямі на тэму прыроды.



*М.І. Калакольцаў.  
Глыбоцкія карані*

Працуючы майстрам у лясгасе, ён добра разумеў і ведаў дрэва, таму пры дапамозе разца ствараў драўляныя палотны, па дасканаласці і выразнасці даступныя толькі мастаку пэндзля. Ён першы пачаў фарбаваць сажай свае разьбяныя палотны, і гэта атрымлівалася ў яго вельмі ўдала, што не зусім добра робяць сучасныя майстры, фарбуючы свае творы ў розныя колеры.

Найбольш вядомыя творы майстра: “Турнір ласёў”, “Цецеруковыя святанні” і многія іншыя. Большасць яго разьбяных работ знаходзіцца ва ўласных калекцыях за мяжой.

У канцы ХХ стагоддзя на Віцебшчыне заявіў пра сябе новы майстар-разьбяр па дрэве з г. Гарадка Віктар Уладзіміравіч Дубарэзаў. Па кніжках вучыўся жывапісу і мастацтву разьбы па дрэве.

Яго разьбяныя творы вельмі ўдалыя як па кампазіцыі, так і па пластычным і тэхналагічным выкананні. Майстар прадстаўляў свае жывапісныя і разьбяныя вырабы як на вядомых выставах, так і ў “Горадзе майстроў” на Славянскім базары ў Віцебску – гэта “Ваўкі”, “Лось”, дэкаратыўныя маскі “Баран”, “Казёл”, дэкаратыўныя лыжкі.



*В.У.Дубарэзаў.  
Лясны прыгажун*



Таленавіты майстар разьбы і мастак Анатоль Аляксандравіч Герасімаў жыў і працаваў у в. Пальмінка Гарадоцкага раёна.



*А.А.Герасімаў  
Мой родны кут*

Некалькі асобна развівалася творчасць майстоў-разьбяроў наўна-прымітыўнага мастацтва. Яны рабілі для сябе, для сваіх дзяцей і ўнукаў, таму і лічылі, што іх творчасць не для выстаў. Іх творчасць – гэта частка паэтычна-мастацкай душы кожнага з майстроў, гэта лубачная творчасць у дрэве.

Адзін з самых старэйшых майстроў гэтага накірунку Браніслаў Казіміравіч Лабкоўскі – разьбяр-самавук з в. Далёкія Браслаўскага раёна. У маладосці разам з братам ён займаўся вырабам рознай мэблі на продаж, а ў сталым узросце Браніслаў Казіміравіч займаўся разьбярствам, а брат – такарнымі вырабамі.

Так, у васьмідзесяцігадовым узросце майстар пачаў выразаць з дрэва дацкі ў выглядзе птушак, хатніх жывёлін і розных звяроў. Усе яго вырабы наўна-прымітыўнага характару зроблены пры дапамозе тапара,

Анатоль Аляксандравіч працаваў у розных відах разьбы, яго творы вылучаюцца асаблівай дэкаратыўнасцю, аптымістычным настроем і цеплынёй яго душы. Вельмі многае зрабіў па аздабленні сваёй вёскі. Акрамя таго, сумесна з Пятром Гушчам выконваў вялікую разьбяную работу для дзіцячай бібліятэкі г. Гарадка. Выканаў чаканеныя пано для дзіцячай і дарослай бібліятэкі.

Разьбяную справу бацькі працягвае сын Аляксандр.



*Б.К.Лабкоўскі.Статак*



стамескі і ножыка, а зачыстку выконваў наждачнай паперай. Маленькія і большыя скульптуркі выглядаюць быццам вылепленымі з дрэва. Творчасць Браніслава Казіміравіча – яркі прыклад мастацтва найўнага прымітыву і неўміручасці народных талентаў.

Рознабаковы творца найўнага прымітыву з г. Віцебска Фёдар Лазаравіч Максімаў стаў вядомы на абласной выставе ў г. Полацку (1986).



Яго найўныя разьбяныя творы выраблены на розныя тэмы. Гэта народны погляд і эстэтычна-філасофскае рашэнне ўсіх твораў. Ён тварыў на казачныя, гістарычныя, этнаграфічныя, патрыятычныя, сатырычныя і іншыя тэмы.

Сярод яго твораў “Іван – сялянскі сын”, “Пакаці-гарошак”, “Дырэктар з жонкай” і многія інш.

*Ф.Л.Максімаў. Дырэктар з жонкай*

Яшчэ адзін майстар – Пётр Іванавіч Зяляўскі з в. Слабодка Браслаўскага раёна.

У сталым узросце пасля смерці жонкі пачаў ушаноўваць Бога скульптурнымі вырабамі, якія ўладкоўваў каля свайго дома і на яго франтоне. Тут Марыя з Ісусам, звяры, птушкі, анёлы, і ўсе яны размаляваны. Майстар па-свойму асэнсоўвае біблейскія сюжэты і стварае вельмі яскравыя вобразы.



*Б.К.Зяляўскі.*

*Юрась-пераможца*

Самабытны майстар разьбяных пацак з дрэва найўна-



прымітыўнага накірунку з в. Халамер'е Гарадоцкага раёна – Віктар Філімонавіч Цяцёркін.



*В.Ф.Цяцёркін. Журавель*

Ён вырабляў і размалёўваў розных птушак, звяроў, ствараў мадэліраваныя кампазіцыі архітэктурных збудаванняў, транспартных сродкаў, паменшаных да дзіцячай цацкі. Усё жыццё працаваў у калгасе трактарыстам, а ў вольную хвіліну тварыў цуды для дзяцей, працягваючы традыцыі сялянскіх майстроў-самавукаў.

Незалежна ад іншых майстроў і ўсялякага мастацкага ўздзеяння рабіў свае скульптуры Рабіза Глеб Канстанцінавіч з в. Капыльшчына Глыбоцкага раёна. Героі яго твораў – аднавяскоўцы, розныя жывёліны, зробленыя ў натуралістычным стылі разьбы і размалёўкі. Сярод іх “Апрацоўшчыца льну” (1995), “Каваль” (1999)



*Г.К.Рабіза. Карова*



*С.А.Роўба.  
Дэкартыўныя  
вырабы*

Сярод вясковых майстроў дэкаратыўна-прымітыўнага накірунку трэба адзначыць майстра з в. Забораўна Ушацкага раёна Сяргея Аляксеевіча Роўбу. Яго неардынарныя ўтылітарна-дэкаратыўныя вырабы адрозніваюцца ад ўсіх папярэдніх вырабаў іншых майстроў, яны архаічныя, часцей загадкавыя, зразумелыя толькі майстру. Вырабы Сяргея Аляксеевіча карысталіся вялікім поспехам у “Горадзе майстроў” на Славянскім базары ў Віцебску.



Майстар ніколі не рабіў эскізаў і папярэдніх злепкаў, ён выканаў больш за сотню скульптур малой пластыкі на розныя тэмы, ад сатыры да анімалістыкі, бытавой і ваеннай тэматыкі.

З канца 80-х гадоў XX стагоддзя на Віцебшчыне пачаўся працэс адраджэння храмаў. Выкананне сакральнай разьбы ідзе ў двух накірунках:

- традыцыйны візантыйска-рускі стыль (XII-XIII ст.) – разьба з невялікім рэльефам і глухім фонам (плоска-рэльефная);
- разьба ажурна-рэльефная (высокі рэльеф) – традыцыйны стыль вядомай беларускай рэзі (XVII-XVIII ст.).

У апошнія гады XX – пачатку XXI ст. адметна такая акалічнасць: амаль кожны другі майстар-разьбяр звяртаецца ў сваёй творчасці да сакральнай тэматыкі. Магчыма, гэта генетычная патрэба аддаць даўгі за нашых продкаў, якія былі пазбаўлены гэтай магчымасці ў савецкі час.

Адаючы даніну аршанскім майстрам XVII ст., створаны майстэрні “Куцейна”. З пачатку XVII ст. Куцейнскі манастыр з’яўляўся вялікім цэнтрам культуры на Беларусі. Сучасныя майстры выконваюць усе віды разьбы па дрэве і іканапісныя работы.



*Вырабы майстэрні Кўцейна. г. Орша*

На пачатку XXI стагоддзя на Віцебшчыне больш за 100 майстроў разьбы па дрэве, каля 50 з іх заўсёды прымаюць удзел у розных мерапрыемствах і выставах.

Роспіс па дрэве ў паўночных рэгіёнах Беларусі з’явіўся толькі ў другой палове XIX ст. Часцей за ўсё аб’ектамі народнай творчасці станавіліся буфеты, камоды і кufры.