

ТРАДИЦЫЙНЫЯ
РАМЁСТВЫ
ПРЫДЗВІНСКАГА КРАЮ:
ГАНЧАРСТВА І КЕРАМІКА



Вытокі рамяства

Ганчарства вядома ў Беларусі яшчэ з часоў неаліту, г. зн. каля 10 000 гадоў да н. э. Сама назва рамяства паходзіць ад слова “горн” (“горан”, “гарно”), які азначаў печ для абпалу. Першапачаткова вырабы ляпілі ўручную без наступнай тэрмічнай апрацоўкі. Паступова асноўным кампанентам фармовачнай масы стала гліна, у якую для павелічэння трываласці дадавалі сухую траву, лубяное валакно, тоўчаныя ракавіны, пясок. Як самастойнае рамяство ганчарства існуе ў Беларусі з X ст., калі з’яўляюцца першыя ганчарныя кругі.

Асноўнае прызначэнне ганчарства – для паўсядзённага жыцця, але маюць месца і мастацкія творы, паколькі ў народзе заўсёды жыло імкненне да прыгожага.

Нарыхтоўка гліны

Гліна – асноўная сыравіна ў ганчарнай справе. У Беларусі выяўлена каля 400 радовішчаў гліны. Даўней сыравіну здабывалі адкрытым спосабам пры дапамозе рыдлёўкі ў Глінішчах, размешчаных па берагах вадаёмаў, на схілах узвышшаў, як правіла, на адлегласці не больш за 2-4 км ад месца, дзе была размешчана ганчарная майстэрня. Здабыты матэрыял звозілі на двор і складалі кучай (“гурбай”, “грудай”) прама на зямлю або ў збудаванае з жэрдак сховішча пад адкрытым небам. Пасля гэтага сыравіну залівалі вадой і пакідалі кіснуць і перамярзаць да вясны ці нават наступнай восені. Затым гліну заносілі ў памяшканне і ўкладвалі ў спецыяльна адведзеным месцы, якое называлася “глінік”, “катух” або “коцак”.



Нарыхтоўка гліны

Дадавалі ваду і кампанент дрэсу або пясок. Гэтыя кампаненты павышалі вогнетрываласць гліны, рабілі яе менш “тоўстай”. Затым яе пачыналі мясціць, размінаць нагамі, рукамі і разнастайнымі прыстасаваннямі (дзяўбні, стругі, таўкачы).

Фармоўка глінянага посуду

Майстар змяшчае ў цэнтр ганчарнага круга ком гліны, змочвае рукі вадой і дакладна цэнтруе нарыхтоўку, паколькі нават невялікае бакавое біццё здольна разбурыць будучы посуд. Далей у сярэдзіне глінянай нарыхтоўкі націскам вялікіх пальцаў робіцца паглыбленне-пракол і фармуецца донца. Калі вырабы для сябе неслі ўтылітарны характар і былі больш простыя ў сваім выкананні, то вырабы на продаж, ці заказ, звязаныя з аздабленнем палацаў, храмаў, былі больш грунтоўныя. Гэта і паспрыяла нараджэнню першых рамесніцкіх аб'яднанняў па выкананні разьбяных мастацкіх вырабаў, асабліва з прыняццем хрысціянства і будаўніцтвам храмаў (X-XI стагоддзі). На наступным этапе нарыхтоўка выцягваецца ў цыліндр патрэбнай вышыні. Працуюць, як правіла, абедзвюма рукамі. Рукі, паміж якімі знаходзіцца сценка цыліндру, перамяшчаюцца ад дна ўверх. Пры гэтым майстар дамагаецца адначасова як павелічэння вышыні цыліндру, так і паступовай вытанчанасці яго сценак. Традыцыйна таўшчыня сценак для бытавога посуду складае каля пяці міліметраў. У працэсе фармоўкі рукі неабходна пастаянна змочваць вадой, каб яны добра слізгалі па гліне.

З атрыманага цыліндру фармуецца задуманы посуд. Завяршаюць выраб ёмістасці фармоўкай злёгка патоўшчанага венца, завяршаючага выраб.

Усе работы выконваюцца плаўна і ў некалькі праходак, чым гарантуецца дастатковая крэпасць гатовага посуду.



Фармоўка глінянага посуду

Сушка і абпал

Сырую кераміку сушаць на працягу двух-трох дзён у майстэрні (для гэтага майструюць пад столлю дашчаныя паліцы), а летам у сухое надвор'е – на вуліцы. У канцы XIX стагоддзя вырабы з гліны абпальвалі ў звычайных хатніх печах або спецыяльных горнах разнастайнай канструкцыі. Такі абпал быў працаёмкім і патрабаваў высокага майстэрства і спрыту. Значная частка прадукцыі нярэдка сыходзіла ў брак.

Спосабы апрацоўкі керамікі

Для надання абпаленым вырабам асаблівых уласцівасцяў іх падвяргаюць дадатковай апрацоўцы. Традыцыйна найбольш распаўсюджанымі былі ваксаванне, абвар, дымленне і пакрыццё шкляным палівам.

Ваксаваная кераміка ў гарачым стане пакрываецца пластом пчалінага воску. Воск закрывае поры, што робіць такія посуд прыдатным для працяглага захоўвання самых розных вадкасцяў і прадуктаў. Абварная (“рабая”, “гартаваная”) кераміка ў распаленым стане апускаецца на кароткі час у кіслы раствор жытняй мукі, што прыводзіць да з'яўлення непаўторнага ўзору на паверхні і павелічэнню крэпасці. Даўней такую кераміку часцей за ўсё выкарыстоўвалі для падрыхтоўкі ежы ў печы.



Сушка посуду

Чорназдымленая кераміка атрымліваецца пры стварэнні ў абпальных печах дымнага беспаветранага асяроддзя, якое прыводзіць да аднаўлення жалеза і надання кераміцы сінявата-чорнага колеру і асаблівай трываласці.

Паліваная кераміка вырабляецца шляхам пакрыцця паверхні ўжо абпаленага вырабу “палівай” на аснове кварцавага пяску з наступным паўторным абпалам, падчас якога пясок плавіцца да стану шкла.

Адзін з самых цікавых відаў ганчарства – гэта выраб глінянай цацкі. На Віцебшчыне бытавалі ўнікальныя антрапаморфныя цацкі. Іх выкапалі каля Дабравешчанскай царквы ў Віцебску. Краязнаўцам А. А. Мачульскім на беразе Дзвіны каля в. Кардон Бешанковіцкага раёна таксама была знойдзена антрапаморфная цацка сярод артэфактаў XVI ст. Функцыянальна яна з'яўляецца свістулькай-бразготкай, бо ў яе тулаве размешчаны дзве адтуліны па баках і свісток для дзьмухацця знізу, а ўнутры знаходзіліся шарыкі. У фондах Віцебскага абласнога краязнаўчага музея захоўваецца фрагмент падобнай цацкі XVII ст.

Найбольш цікавую старонку Дубровенскага ганчарства складае гліняная цацка, якая захоўвала сваю самабытнасць да 60-х гадоў XX ст. Гэтым промыслам займалася Ганна Марачова (1887-1976).

Цацкі Г. Марачовай ураджаюць надзвычайнай архаічнасцю. Ляпіла *Пеўнік і конік* іх майстрыца на аснове адной загатоўкі корпуса на чатырох выступах-ножках. Пеўнік і конік вельмі падобныя, а галоўнае іх адрозненне ў ніжніх канечнасцях. Марачэўскія свістулькі з Дуброўна сёння прызнаны гісторыка-культурнай каштоўнасцю Беларусі.



Цацка “Пара”.

Пачатак XX ст. Дуброўна

У Дуброўне ляпілі гліняныя цацкі і вельмі самабытныя. Тут іх звалі “панічы”. Паненцы майстры апраналі капялюш, ставілі на высокія абцасы. Былі і парачкі, для іх выкарыстоўвалі гліну рознага колеру. Такія цацкі дагэтуль захоўваюцца ў Музеі этнаграфіі Санкт-Пецярбурга. А ў Дуброўне ўзоры дробнай глінянай пластыкі знаходзяць да гэтага часу.

Дзейнічаў ганчарны цэнтр і ў Бабінавічах Лёзненскага раёна. У пачатку ХХ стагоддзя тут было каля сарака майстроў. Гісторыя ганчарнага промыслу ў Бабінавічах вельмі даўняя. Узровень рамяства быў досыць высокі. Паводле архіўных дадзеных, тут карысталіся толькі нажным ганчарным кругам. Бабінавіцкія майстры валодалі ўсімі асноўнымі відамі ахоўна-дэкаратыўнай апрацоўкі посуду: абварай, дымленнем, паліваннем. У пачатку ХХ ст. абварвалі толькі вырабы, якія прызначаліся для падрыхтоўкі ежы – гаршкі і латушкі. У гліну, вырабы з якой падлягалі апрацоўцы абварам, дадавалі дробны рачны пясок або жарству, абварную сумесь выраблялі з жытняй мукі і талчонага вугалю. Выраблены з гліны посуд мясцовых умельцаў карыстаўся попытам далёка за межамі рэгіёну. Сакрэты майстэрства перадаваліся з пакалення ў пакаленне.



Гаршчок “Палявік”

Майстар Лёзненскага дома рамёстваў Ірына Варона ўз-навіла тэхналогію вырабу бабінавіцкай свістулькі, якая мае статус гісторыка - культурнай каштоўнасці Беларусі. Вывучала пластычнае рашэнне, тэхналогію і вобразы, створаныя апошнімі ганчарамі – Міхаілам Траяноўскім (1927-1990) і Мікалаем Арэ-хавым (1928-1982), якія тварылі ўжо ў старэчым узросце ў 1980-х.

Ганчарны посуд і цацкі М. Ю. Арэхава і М. М. Траяноўскага атрымалі прызнанне на рэспубліканскіх і ўсе-саюзных выставах народнай творчасці.



Вырабы з гліны

Бабінавіцкія майстры выраблялі розны ганчарны посуд, утылітарна-мастацкія вырабы, цацкі-свістулькі. Пастаянна гэтым рамяством займалася Арына Рыжкова (1893-1945). Яна ляпіла зааморфную свістульку: конікаў, птушак, козлікаў, свісцё-лак са змеямі і птушкамі, гаршчочки-“салаўі”, якія напаўняліся вадой і імітавалі птушыныя гукі. Глазураваныя як посуд цацкі вывозіліся на рынкі г. Орша і г. Дуброўна, дзе яны паспяхова канкурыравалі з мясцовымі абварнымі і задымленымі вырабамі.

М.Ю.Арэхаў і М.М.Траяноўскі надалі традыцыйнай свістульцы “вершнік” новую вобразнасць – пачалі ляпіць вайскоўцаў у пілотках, цыганоў і партызан з аўтаматамі за плячыма. Бабінавіцкія свістулькі адрозніваюцца рэалістычным характарам вобраза, аднак формы засталіся традыцыйнымі: гэта вершнікі, птушкі на адной ножцы або без апоры, сычы з апорай на дзве нагі і хвост-свісток, свісцёлкі з вужамі, мядзведзямі, птушкамі.



Птушка на адной ножцы. Свістулька

Да традыцыйных вобразаў Сенненскай цацкі адносяцца сем свістулук: конік (два варыянта з апорай тулава на тры і чатыры кропкі), баран, сабака, парсюк, жаўранак і паўлін. Сенненскія цацкі адрозніваюцца сваім архаічным выглядам, лаканічным выразным сілуэтам і спосабам загладжвання паверхні свістулук палатніком (тканінай) пасля яе лепкі. Жаўранак вылучаецца сціплай каронай-грабеньчыкам на галаве, паўлін мае каронку на галавае і крыху большую карону-хвост на тулаве. Арыгінальным з’яўляецца архаічны вобраз коніка на трох апорах.

Дадзеныя вобразы ўласцівы для старажытнай сялянскай глінянай цацкі, звязаны з земляробчымі культамі славянаў.

Баран. Сенненская свістулька



Сваёй мясцовай назвай гэтыя цацкі абавязаны апошняму носьбіту традыцыі, майстру Г.П.Глухарову (1932-1990), які нарадзіўся, жыў і працаваў ў вёсцы Папоўка Сенненскага раёна. Усе сем вобразаў зараз прысутнічаюць ў асартыменце вырабаў Квашко У. І.

Аршанская цацка (7 вобразаў) адноўлена паводле археалагічных артэфактаў: фрагмента цацкі-гаршчэчка “салавей” (раскоп XIII ст.), фрагментаў цацкі “конь-птушка”, конь – фрагмента “вершніка”, “баранчык”, а таксама паводле этнаграфічных цацак канца XIX – пачату XX ст. “козлік”, “дзяўчына у шляпе” з в. Берасценава Аршанскага раёна. Цацка “вершнік на птушцы” адноўлена паводле цацкі Н.А.Камінскай з в. Дрыбін, якая знаходзіцца недалёка ад Аршанскага раёна. Пошукам і рэканструкцыяй традыцыйнай глінянай цацкі займаецца Т.У.Шынкарова.



Узоры адноўленых гліняных цацак (6 вобразаў) Бешанковіцкага раёна адпавядаюць археалагічнай цаццы сярэдзіны XVI ст. і этнаграфічным цацкам, якія былі шырока распаўсюджаны ў другой палове XIX – першай палове XX ст. У параўнанні са свістулькамі іншых рэгіёнаў яны вылучаюцца сваім ангобным дэкорам.

“Баранчык”. Аршанскі раён

Унікальная антрапаморфная свісцёлка-бразготка з берага ракі Заходня Дзвіна аг. Ула Бешанковіцкага раёна датуецца сярэдзінай XVI ст. У Віцебскім абласным краязнаўчым музеі захоўваецца фрагмент падобнай цацкі XVII ст., пяць традыцыйных цацак: “вершнік” і зааморфныя свісцёлкі канца XIX – пачатку XX ст. (“баранчык”, “конік”, “конік з сядлом”, “вершнік”), знойдзеныя на сядзібах ганчароў у Бешанковічах. Гэтыя формы рэканструявала і шырока практыкуе кераміст Аўчыннікава А.І.

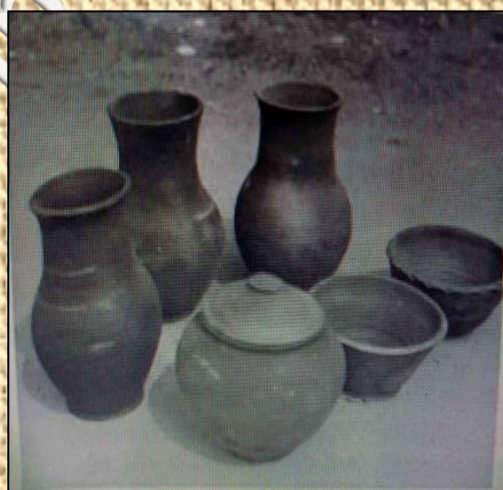
Кераміка

Кераміка (грэч. кераміке – ганчарнае мастацтва ад *keramos* - гліна), вырабы і матэрыялы, якія атрымліваюцца спяканнем глін і іх сумесяў з мінеральнымі дадаткамі, а таксама вокіслаў і іншых неарганічных злучэнняў.

Кераміка атрымала шырокае распаўсюджанне ва ўсіх абласцях жыцця – ў побыце (розны посуд), будаўніцтве (цэгла, чарапіца, трубы, плітка, кафлі, скульптурныя дэталі), у тэхніцы, на чыгуначным, водным, і паветраным транспарце, у скульптуры і прыкладным мастацтве.

Асноўнымі тэхналагічнымі відамі керамікі з'яўляюцца тэракота, маёліка, фаянс, каменная маса і фарфор.

На тэрыторыі Віцебскай вобласці выяўлены керамічныя вырабы больш за дзясяткаў археалагічных культур (ад мілаградскай да паўночнадзвінскай, ад днепрадзвінскай да бандэраўскай). Выдзелена шэсць асноўных тыпаў ляпнога посуду – сарпафіляваны, цюльпанападобны, банкападобны, рабрысты, цыліндрычны, акруглабокi.



*М.Сіманькоў “Чорна-задымлены посуд”
1978г. Дуброўна*

Найбольш распаўсюджанымі і разнастайнымі па прафіляванні і арнаменту знаходкамі з'яўляюцца гаршкі. У в. Перазье Глыбоцкага раёна знойдзены ляпныя гаршкі, датаваныя канцом першага тысячагоддзя. І для іх характэрна некаторая прымітыўнасць: цеста насычана дрэсвай, паверхня чарапка грудкаватая, дрэнна загладжаная, край пасудзіны не заўсёды дастаткова роўны. Выраблены яны з цёмна-абпаленай гліны чырвонага колеру, розныя па памерах, форме. Гаршкі, якія вырабляюцца ляпным спосабам, мелі амаль прамы верхні край і добра выяўленыя плечыкі.

Спецыфічна Полацкім тыпам керамікі (мела значнае распаўсюджанне ў XII — першай трэці XIII ст.) з'яўляюцца гаршкі, у якіх венца злёгка ўвагнута, са скошаным унутр краем, уздоўж якога праходзіць жалабок. Знешняя паверхня сасудаў часцей за іншых мае арнаментоўку, якая спалучае хвалісты і лінейны арнамент, які наносіцца па венцы, а часам і блізка да яго краю. З сярэдзіны XIII ст. полацкія майстры прыступілі да стварэння новых вырабаў: посуд у разрэзе нярэдка меў плаўна выгінальную лінію, якая нагадвае лацінскую літару S (такія ж пасудзіны былі знойдзены ў Браславе Л. Аляксеевым).

XII-XIII ст. датуюцца знойдзеныя на тэрыторыі Паазер'я і Верхняга Падняпроўя чыгуны з мякка адагнутым вонкі венцам, якія маюць круглявы, злёгка патоўшчаны край (Віцебск, Копысь, Орша, Езьярышча), чыгуны з прамым высокім венцам і чыгуны з карнізікам.



Макітра “Цёрніца” Паазер'е

Праўда, сустракаюцца і формы, па прапорцыях і дыяметры гарлавіны блізкія да збаноў (Орша, Друцк).

Полацкія рамеснікі заклалі аснову развіцця керамічнай вытворчасці ў Беларусі. Менавіта ў знакамітым горадзе першымі пачалі вырабляць кафлі для печы. І яны моцна адрозніваюцца ад звыклых для нас. Беларускія майстры выраблялі гаршковыя кафлі, якія формай нагадваюць сучасныя шклянкі або кубак. Пасля абпалу іх западліцо ўмураўвалі ў печы, якія ў той час былі глінабітнымі. Гаршковая кафля дазваляла акумуляваць цяпло. Дно шклянкі награвалася і перадавала цяпло навакольнаму наветру, а ў паражніны працяглы час захоўвалася высокая тэмпература ад печы. Па сутнасці, печ, абліцаваная такой кафляй, была правобразам сучасных радыятараў ацяплення.

З XI ст. рамеснікі Полацка выкарыстоўваюць керамічную плітку для абліцоўвання ўнутраных сцен і падлогі дамоў. У той час яна выконвала не дэкаратыўную функцыю, а выключна практычную. Кераміка абараняла хату ад волкасці, захоўвала цеплыню і адрознівалася даўгавечнасцю.



Пячны кам гаршковага тыпу



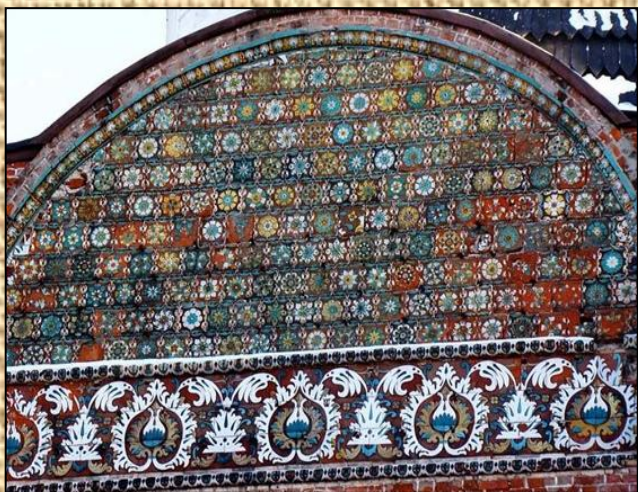
Абліцавальная кераміка горада Полацка XI-XII стагоддзяў



Аблом к кифлі

Археалагічныя раскопкі вядуцца на гарадзішчы ў вёсцы Цясты Верхнядзвінскага раёна Віцебскай вобласці. Знойдзена велізарная колькасць разнастайнай керамікі. Яна ўся ляпная, але значна адрозніваецца паміж сабой. Частка посуду адносіцца да днепра-дзвінскай археалагічнай культуры і датуецца I-IV стагоддзямі н.э. Ёсць у знойдзенай калекцыі і фрагменты позняй керамікі.

Старыя беларускія майстры кафляных спраў славіліся сваім уменнем. Сцяпан Палубес – адна з самых знакавых асоб у гісторыі беларускага і рускага дэкаратыўна-прыкладнога мастацтва другой паловы XVII ст. Яго творчасць увасабляе цесныя сувязі паміж абедзвюма культурамі ў галіне кафлянага мастацтва.



Кафлянае аздабленне на фасадзе Сабора покрыва Прывсятой Багародзіцы ў Ізмайлава



Кафляны ўзор “Паўліннае вока”

У Цэнтры народнай творчасці і рамёстваў у гарадскім пасёлку Копысь Аршанскага раёна з дванаццаці майстроў восем займаюцца ганчарнай справай. Установа культуры была ўдастоена спецыяльнай прэміі Прэзідэнта Рэспублікі Беларусь дзеячам культуры і мастацтва за актыўную дзейнасць па захаванні тэхналогій стварэння вырабаў традыцыйнай керамікі. У цяперашнім пасёлку паўтара стагоддзі назад было нямала керамічных заводаў. Адзін са старажылаў керамікі Алена Сухаварава стаяла ля вытокаў адраджэння ганчарнага рамяства ў Копысі.



З XV стагоддзя мясцовыя жыхары славіліся ўменнямі ствараць з гліны кафлі і ўнікальную кераміку – копыскія кафлі. Кафлі служылі для ўпрыгожвання печаў у царскіх палатах маскоўскага Крамля.

Обальскі керамічны завод - адзін з найстарэйшых вытворцаў будаўнічых матэрыялаў у Беларусі. Цагліна з Обалі ў розныя гады пастаўлялася на самыя маштабныя будоўлі Савецкага Саюза. Знаходзіцца гарадскі пасёлак Обаль у Шумілінскім раёне Віцебскай вобласці.



Копытская кафля



Обальскі керамічны завод

Адно са старэйшых прадпрыемстваў будіндустрыі - ААТ «Кераміка» г. Віцебска. Віцебская цэгла вядома спалучэннем сваіх эстэтычных якасцей разам з выдатнымі тэхнічнымі характарыстыкамі.

Гісторыя завода бярэ пачатак у 1929 годзе, менавіта тады ў Обалі быў арганізаваны сезонны выпуск цэгля. З моманту ўтварэння і па сённяшні дзень завод бесперапынна развіваўся і рэканструяваўся.



Віцебскі завод «Кераміка»

Вялікі ўклад ў развіццё керамікі на Віцебшчыне ўнеслі майстры Людміла і Валерыя Кавальчукі. Гэта – надглазурны роспіс дэкаратыўных страў, якія прадстаўлены ў абласным краязнаўчым музеі.



Працы Людмілы і Валерыя Кавальчук

Ганаровае званне “Народны майстар Рэспублікі Беларусь” прысвоена шасці майстрам Віцебскай вобласці – керамістам Валерыю Зінкевічу (Браслаў), Таццяне Шынкаравай (Орша), Вользе Аляксеевай (Дуброўна), Уладзіміру Квашку (Сянно), майстру саломапляцення Наталлі Стэржан, майстру беларускай батлейкі Андрэю Рэцікаву (Наваполацк). Людзіла Кавальчук у 2021 годзе атрымала Грант Прэзідэнта Рэспублікі Беларусь на рэалізацыю праекта “Віцебская маёліка. Роспіс па сырой эмали”. Гэта самыя высокія адзнакі творчасці людзей, якія адраджаюць традыцыйныя рамёствы.

Сотні гадоў таму створанае нашымі продкамі мастацтва несмяротнае і цяпер. Рэчы нясуць у сабе часцінку гісторыі нашага народу. Гледзячы на іх можна даведацца, чым людзі жылі, у што верылі.

Будзем разам адраджаць нашу гісторыю !!!